

Manutenzione della stampante TrafficJet™ Xpert

Instructional Bulletin : # 9.02
Versione aggiornata : # 23
Ultimo aggiornamento : Settembre 2022

Per garantire un adeguato funzionamento ed una vita utile di lunga durata, la stampante TrafficJet Xpert Printer di Avery Dennison deve essere sottoposta a regolare manutenzione. Il presente documento riassume le procedure di manutenzione obbligatorie della stampante. In caso di domande, rivolgersi al servizio di assistenza tecnica Avery Dennison. Gli indirizzi e-mail possono essere trovati sotto Esclusione di responsabilità, all'ultima pagina del presente documento.

Il programma CLEAR Maintenance è un processo semplice, concepito per mantenere la tua stampante TrafficJet nelle migliori condizioni di efficienza, garantendo stampe di alta qualità ad ogni utilizzo.

IMPORTANTE: Indossare sempre dispositivi di protezione individuale (DPI) quali occhiali e guanti prima di effettuare qualsiasi tipo di operazione di manutenzione sulla stampante TrafficJet, soprattutto quando si lavora con inchiostri e solvente.

Indice

● **Manutenzione quotidiana**

1. Verifica ugelli
2. Pulizia della stazione capping, lama tergitristallo, spugnetta rifiuti e testine di stampa

■ **Manutenzione settimanale**

1. Agitare le cartucce di inchiostro
2. Verificare la data di scadenza dell'inchiostro
3. Verificare le condizioni del tubo di scarto dell'inchiostro e pulirlo col solvente

▲ **Manutenzione mensile**

1. Pulizia della banda di encoder CR
2. Pulizia della piastra d'essiccamento e della piastra di stampa
3. Pulizia dell'essiccatore esterno
4. Pulizia dei rulli di pressione
5. Pulizia e lubrificazione dei binari di scorrimento
6. Pulizia della barra antistatica

***All'occorrenza**

1. Sostituire la spugnetta rifiuti
2. Pulire i supporti delle flange

Informazioni importanti

1. Mantenere sempre la stampante accesa (ON)
2. Mantenere la leva di pressione inserita per consentire la pulizia automatica.
3. Mantenere il serbatoio dell'inchiostro di scarto vuoto
4. Frequenza di manutenzione
5. Slot specifiche per inchiostri a colori
6. Posizione delle testine di stampa

Riferimento al menu di sistema TrafficJet Xpert

Foglio di convalida manutenzione completata

Instructional Bulletin IB 9.02 - Manutenzione della stampante TrafficJet Xpert™

Pagina 1 di 14

reflectives.averydennison.com

Classificazione: Avery Dennison - Pubblico

● Manutenzione quotidiana

1. Verifica ugelli

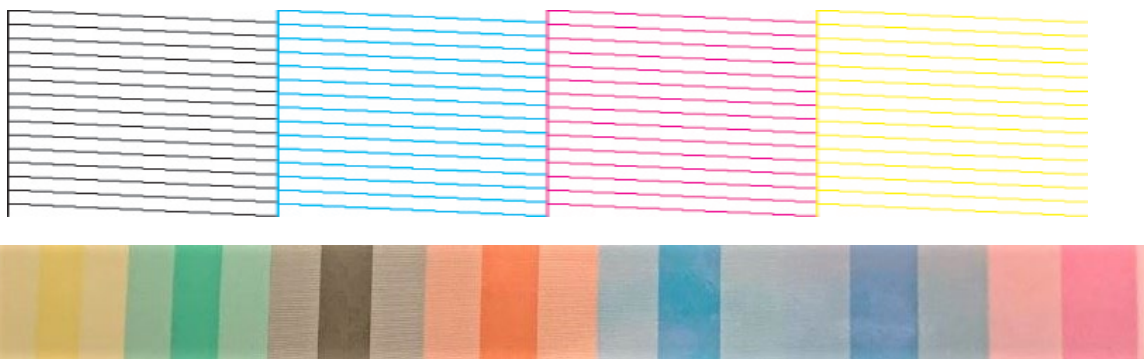
Quando stampare una verifica dell'ugello

Almeno una volta al giorno, prima della stampa e prima di lavori importanti. Un altro buon momento è quando si notano problemi a livello della qualità di stampa, artefatti o prima di contattare il servizio di assistenza tecnica Avery Dennison in merito a problemi legati alla qualità.

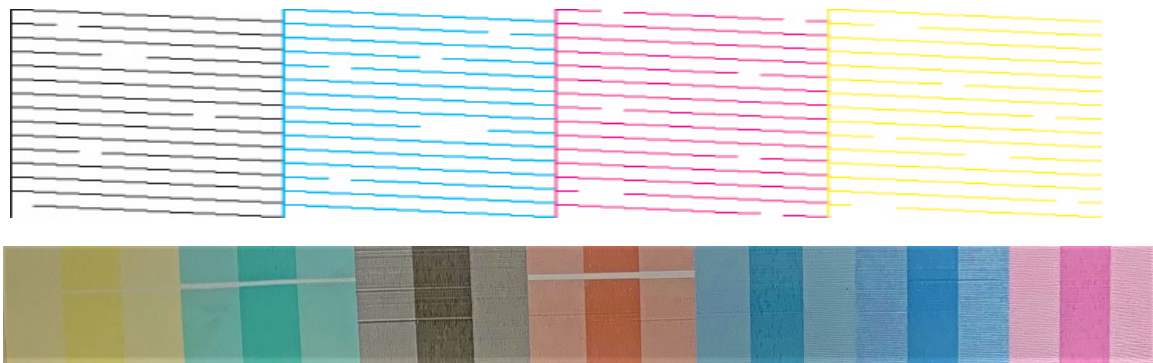
Come stampare una verifica dell'ugello

Premere il tasto freccia sinistro sul display della stampante e confermare con il tasto invio per avviare la stampa del pattern di verifica ugelli.

Come leggere la verifica ugelli



Esempio di verifica dell'ugello positiva. Tutte le singole linee sono presenti.



Esempio di verifica dell'ugello negativa. Alcune linee o parti di un canale sono assenti.

SUGGERIMENTO:

a volte le singole linee sono difficili da vedere, soprattutto su fogli prismatici. In questo caso, caricare film bianchi per facilitare la lettura della verifica ugelli. In caso di problemi nella visualizzazione delle linee gialle, è possibile utilizzare una torcia speciale con luce blu che rende più semplice visualizzare il giallo in generale.

Come correggere gli ugelli mancanti

Premere il tasto freccia destro per scegliere tra ciclo di pulizia breve, normale o lungo.

Per avviare un ciclo di pulizia, premere il tasto freccia destro sul display della stampante e confermare con il tasto invio. La pulizia avrà inizio. A display verrà visualizzato il progressivo avanzamento del ciclo in percentuale.

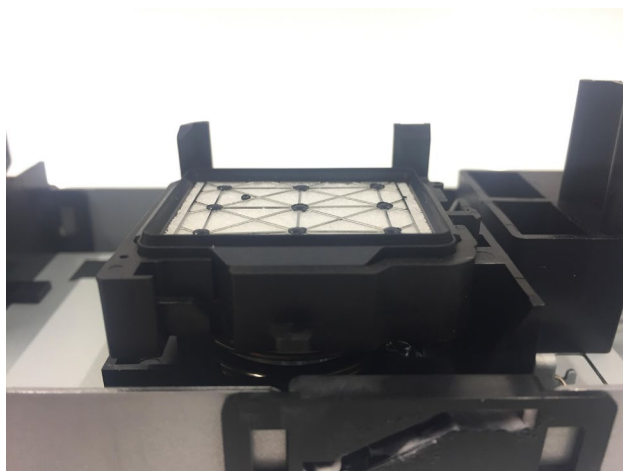
Iniziare con un ciclo di pulizia breve e, una volta terminato, stampare una nuova verifica ugelli e verificare se la qualità è migliorata. Successivamente eseguire tutti i cicli di pulizia necessari per correggere eventuali ugelli mancanti o malposizionati.

2. Pulizia della stazione capping, lama tergitristallo, spugna rifiuti e testine di stampa

Pulire la stazione capping

Perché pulire la stazione capping

Inchiostro secco e fibre si accumulano e si seccano sui bordi in gomma della stazione capping. Questo impedisce a quest'ultima di creare una perfetta tenuta e di proteggere adeguatamente le testine di stampa. Inoltre, può iniziare ad accumularsi inchiostro all'interno della stazione capping. La stazione capping è una parte fondamentale del sistema di manutenzione della stampante TrafficJet™.



Avviare la manutenzione CR

Premere Menu, tasto freccia destra, premere il tasto freccia in alto o in basso fino a quando non compare Set 20 CR Maintenance, confermare con invio. Premere nuovamente invio. Questo farà spostare il carrello sulla sinistra della macchina, consentendo di accedere alle aree che richiedono manutenzione.

IMPORTANTE: Non lasciare le testine di stampa in posizione CR Maintenance per più di 15 minuti per evitare che l'inchiostro eco-solvente si secchi all'interno degli ugelli.

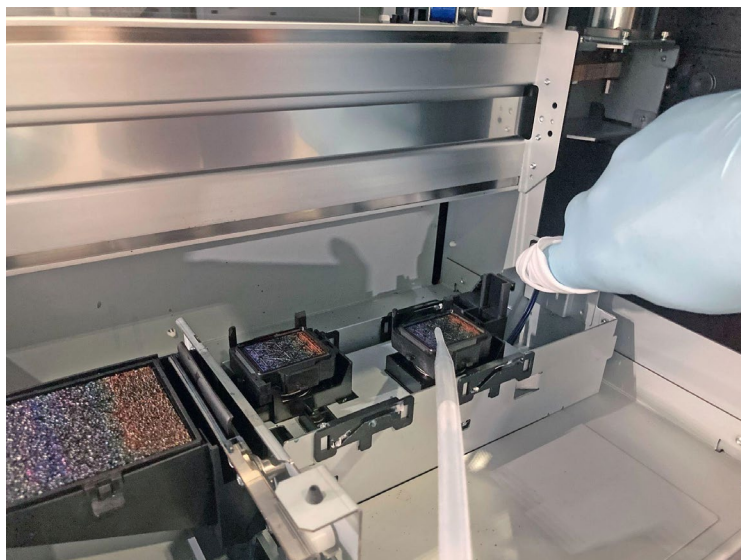
Pulizia delle stazioni capping

Prendere un tampone in microfibra, avvolgerlo attorno a un dito, immergerlo nel solvente di pulizia e pulire i bordi in plastica dei capping. Rimuovere tutto l'inchiostro in eccesso e le fibre

Le stazioni capping sono una parte fondamentale del sistema di manutenzione, in quanto proteggono le testine di stampa creando una chiusura ermetica.

Attenzione: non applicare un'eccessiva forza alle stazioni capping in quanto le guide scorrevoli in plastica della staffa potrebbero rompersi.

Pulizia dell'interno delle stazioni capping



Riempire un contagocce con il solvente di pulizia, chiudere con un dito la valvola a vuoto posta sul lato destro della stazione di manutenzione e riempire entrambe le capping fino a completo riempimento.



Sempre tenendo la valvola chiusa, premere delicatamente un tampone su e giù al centro della stazione capping e lasciare che il tampone assorba il solvente e i residui d'inchiostro.

Non passare il tampone da sinistra a destra all'interno della capping in quanto ciò potrebbe danneggiare il suo interno o la schiuma del tampone.

Prendere un nuovo tampone e ripetere l'operazione per l'altra capping.

Una volta finito, rimuovere il dito che copre la valvola.

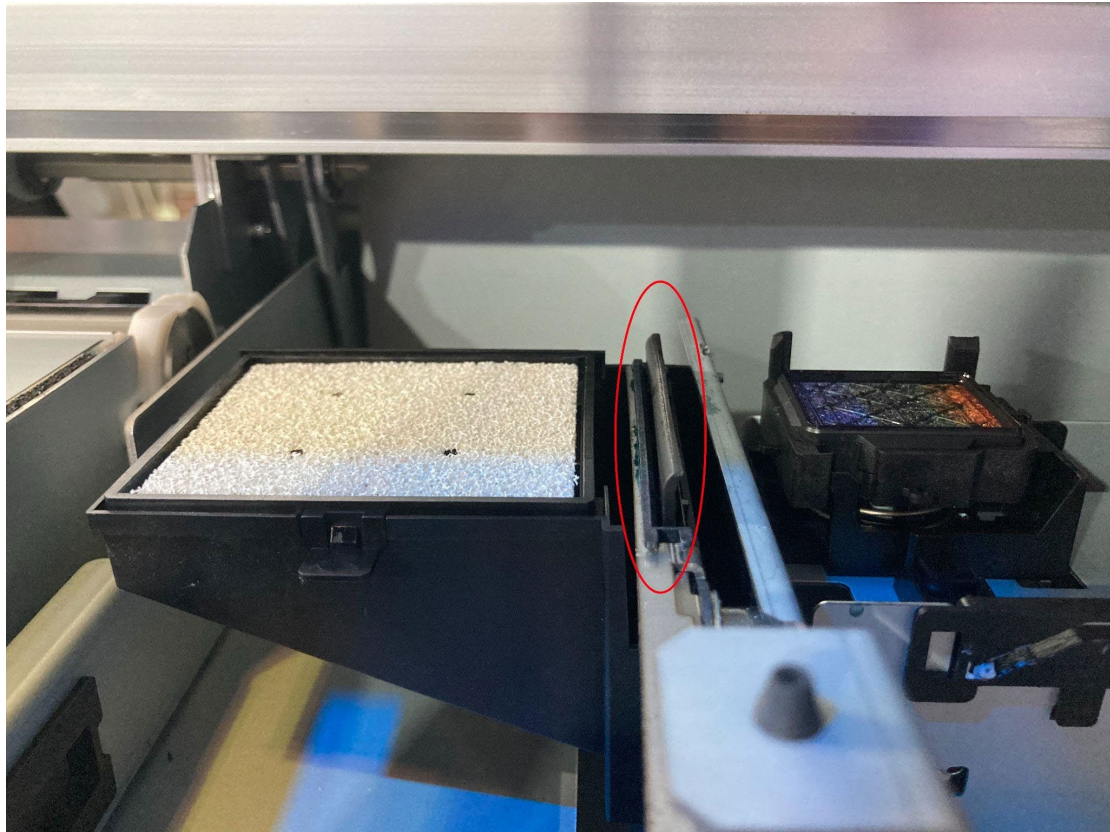
Premere nuovamente il tasto freccia in basso per attivare le pompe ed estrarre il solvente residuo dalla stazione capping. Dopo alcuni secondi, premere nuovamente il tasto freccia in basso per arrestare le pompe.

Pulizia della lama tergitristallo

Riempire il contagocce (pipetta) con il solvente di pulizia e svuotarne 2 pieni sulla lama tergitristallo. Questo farà sciogliere e rimuoverà l'inchiostro residuo dalla lama e all'interno del contenitore sottostante.

Quindi, prendere un panno in microfibra, avvolgerlo attorno a un dito e pulire la lama tergitristallo continuando fino a rimuovere tutto l'inchiostro residuo e le fibre. Alternativamente, è possibile servirsi di un tampone.

Se la lama tergitristallo è deformata, è un buon momento per sostituirla.



Pulizia della spugna rifiuti

Riempire il contagocce (pipetta) con il solvente di pulizia e svuotarne 2 pieni sulla spugna rifiuti, assicurandosi di coprirla interamente. Questo prolungherà la durata della spugna rifiuti e aiuterà a far sciogliere e a impedire la formazione di resti di inchiostro a livello del collettore e dei tubi.

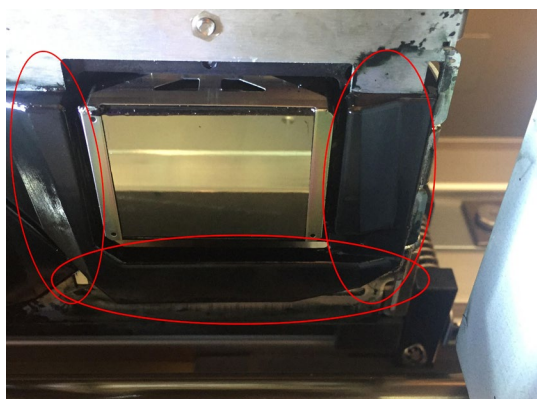
Se il solvente non viene più assorbito dalla spugna rifiuti entro uno o due minuti o se la spugna è deformata, sostituirla con una nuova.

Prima di continuare, assicurarsi che la spugna sia collocata correttamente e fissata in posizione.



Pulizia attorno alle testine di stampa

Durante la pulizia, prestare attenzione a non toccare la parte dorata delle testine di stampa, in quanto molto delicata, si potrebbero facilmente danneggiare le testine di stampa. Inoltre, sul lato sinistro del carrello è presente il sensore di identifica della pellicola e il solvente potrebbe danneggiare la lente.

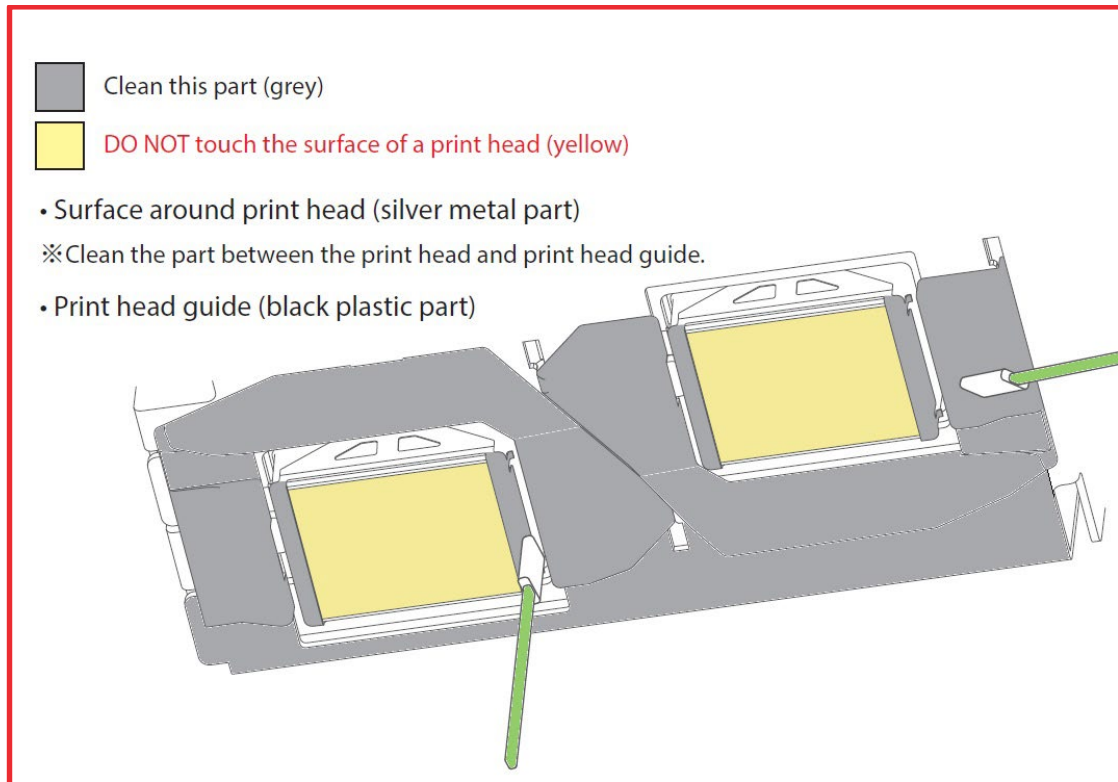


A causa della nebulizzazione dell'inchiostro e all'elettricità statica, le zone in plastica nera attorno alle testine di stampa potrebbero subire un accumulo di inchiostro e fibre.

Prendere un tampone, immergerlo nel solvente di pulizia e assicurarsi che le aree in plastica nera e i canali accanto alle due testine di stampa siano puliti e non siano visibili inchiostro secco e fibre.

Avvolgere un panno in microfibra attorno a un dito per finire di pulire e per rimuovere tutti i residui di solvente.

Schema che indica dove pulire: (nota bene: non pulire il sensore di identifica della pellicola situato a sinistra del carrello).



Concludere la manutenzione CR

Una volta terminato, chiudere gli sportelli di manutenzione sinistro e destro e il coperchio anteriore e premere invio per concludere la manutenzione.

Questo farà tornare il carrello posizione base.

■ Manutenzione settimanale

1. Agitare delicatamente le cartucce di inchiostro

Rimuovere delicatamente ciascuna cartuccia di inchiostro almeno una volta alla settimana per assicurarsi che il pigmento nell'inchiostro rimanga in sospensione. Agitare la cartuccia scuotendo delicatamente o muovendo la cartuccia da lato a lato. Per effettuare questa procedura non occorre rimuovere la cartuccia dal supporto in plastica.

IMPORTANTE: per evitare che l'inchiostro goccioli dalla cartuccia nell'alloggiamento, rimuovere sempre lentamente il supporto verticalmente dall'alloggiamento stesso.



Ricordarsi di pulire delicatamente eventuale inchiostro in eccesso a livello delle slot servendosi di un tampone e solvente.

2. Verificare la data di scadenza dell'inchiostro

Verificare la data di scadenza sull'etichetta presente sulla cartuccia.

IMPORTANTE: MAI usare l'inchiostro dopo la data di scadenza, in quanto questo potrebbe ostruire il sistema di erogazione, danneggiare le testine di stampa e portare a costose riparazioni, oltre a rendere nulla la garanzia delle insegne stampate.

3. Verificare che il tubo di scarto non presenti accumuli di inchiostro in eccesso.

Se il tubo di scarto che conduce fuori dalla stampante al contenitore degli scarti è scuro e non è trasparente, può necessitare di un'ulteriore pulizia.

Riempire il contagocce (pipetta) con il solvente di pulizia e svuotarne 4 pieni sulla lama tergcristallo. Facendo questo, schiacciare delicatamente più volte il tubo come se fosse una pompa subito sopra il serbatoio degli scarti per far sciogliere l'inchiostro secco e rimuoverlo. Se necessario, ripetere l'operazione. Il tubo deve essere pulito e trasparente come sotto.



Prima.



Dopo.

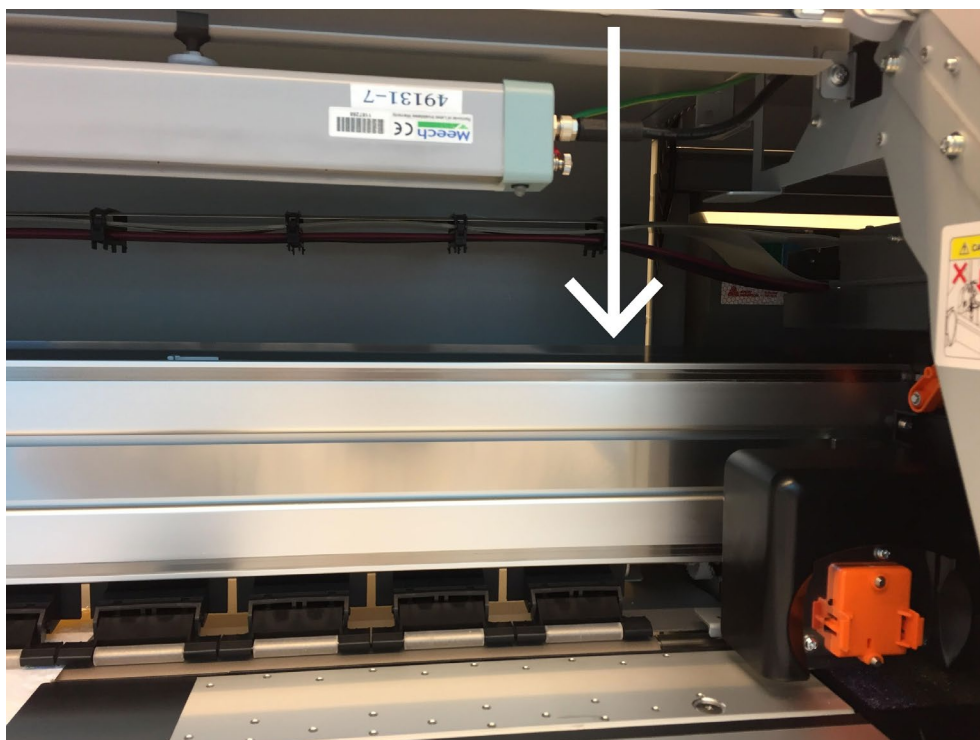
▲ Manutenzione mensile

1. Pulizia dell'encoder CR

La banda di encoder CR è responsabile di comunicare la posizione al carrello. Poiché questa banda in plastica si trova all'interno dell'area di stampa, è possibile che la nebulizzazione dell'inchiostro si accumuli e impedisca all'encoder di leggere correttamente i segni sulla banda stessa.

Servirsi di un panno non peloso e di un detergente delicato per pulire con delicatezza.

IMPORTANTE: Non utilizzare solvente di pulizia o alcool isopropilico in quanto potrebbero danneggiare la banda dell'Encoder CR. Prestare inoltre attenzione a non danneggiare o sporcare parti della banda dell'Encoder CR in quanto ciò potrebbe causare errori durante la stampa.



2. Pulizia della piastra di essiccazione e della piastra di stampa

Per via del calore impiegato per asciugare l'inchiostro al termine della stampa, minime quantità di adesivo fuoriescono dal bordo della bobina lasciando segni sulla piastra di essiccazione. Questo può creare attrito e impedire il corretto movimento del foglio sulla piastra. Inoltre, la nebulizzazione dell'inchiostro può lasciare piccoli depositi sulla piastra di stampa.

Servirsi di un panno in microfibra e di solvente di pulizia/per la rimozione dell'adesivo e pulire la piastra di essiccazione e la piastra di stampa.

3. Pulizia delle guide

Anche le guide possono presentare accumuli di inchiostro o colla. Rimuoverli facendole scorrere fuori dal lato sinistro della piastra e pulirle con un panno pulito e solvente di pulizia rimuovendo inchiostro o colla in eccesso. Asciugare le guide e riposizionarle sulla piastra assicurandosi che siano dritte e piatte.

IMPORTANTE: non usare una quantità eccessiva di solvente di pulizia o di adhesive remover per evitare che coli all'interno della piastra di stampa.

4. Pulizia dell'essiccatore esterno.

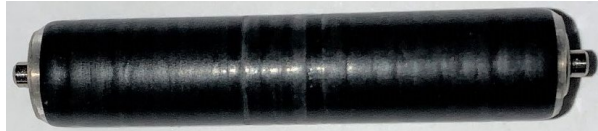
Se accumuli di inchiostro o adesivo sono presenti sul lato inferiore dell'essiccatore esterno Assicurarsi che quest'ultimo sia freddo e servirsi di solvente di pulizia o alcol isopropilico per pulirlo.

5. Pulizia dei rulli di pressione

Eseguire la pulizia mensilmente o con la frequenza necessaria. La polvere e la nebulizzazione di inchiostro si accumulano sui rulli di pressione riducendo la presa e l'attrito.

Per la pulizia, servirsi di un panno in microfibra e di un detergente delicato. Per evitare danni ai rulli di pressione, non utilizzare solvente di pulizia o alcool isopropilico.

IMPORTANTE: Rulli di pressione danneggiati o incrinati vanno sostituiti immediatamente!



Rivolgersi al proprio referente tecnico locale per maggiori informazioni.

6. Pulizia e lubrificazione dei binari di scorrimento

Ciò consentirà al carrello di muoversi liberamente sui binari di scorrimento impedendo vibrazioni e danni.

IMPORTANTE: La mancata lubrificazione puntuale di queste parti può causare gravi danni alla stampante!

Pulire i binari di scorrimento almeno una volta al mese. Innanzitutto, passare i binari di scorrimento con un panno in microfibra per rimuovere polvere e sporcizia. In seguito alla pulizia, lubrificare i binari di scorrimento con un leggero strato di grasso TrafficJet/Mutoh. **Non servirsi di altri lubrificanti.**

Attenzione: Non contaminare la banda in dell'encoder CR con il lubrificante in quanto ciò causerebbe un errore a display.

7. Barra antistatica (valido solo se installata)

Con l'uso, le barre ionizzanti si contaminano. L'accumulo di sporcizia sul corpo dello ionizzatore, specialmente sui perni, causerà una riduzione delle prestazioni.

IMPORTANTE! Prima di prima della pulizia, assicurarsi che l'apparecchio sia spento (OFF). I perni dell'emettitore sono molto affilati.

I perni dell'emettitore possono essere puliti in maniera molto efficace con una spazzola morbida in plastica. Uno spazzolino da denti asciutto è l'ideale.

Le barre devono a loro volta essere pulite periodicamente per rimuovere eventuali depositi dalla superficie della barra stessa. Si consiglia l'uso di un panno inumidito con una piccola quantità di alcool isopropilico.

IMPORTANTE! Non utilizzare solvente di pulizia e non spruzzare direttamente sulla barra, spruzzare sul panno. Assicurarsi che la barra sia completamente asciutta prima di riaccendere la stampante.

Per ottenere le migliori prestazioni, pulire almeno una volta al mese o più se l'accumulo è visibile. In caso di grave accumulo, si attiverà un allarme di pulizia perni e il LED sulla barra antistatica passerà da verde a rosso.

All'occorrenza

1. Sostituire la spugnetta rifiuti

Sostituirlo tutte le volte che occorre. La spugnetta rifiuti è l'area in cui la stampante scarica/elimina piccole quantità di inchiostro per garantire un funzionamento corretto di tutti gli ugelli. Man mano che l'inchiostro inizia ad asciugarsi, nel tempo ostruirà questo filtro. Se l'inchiostro non è in grado di permeare il filtro in breve tempo, sostituire la spugnetta rifiuti (componente di consumo).

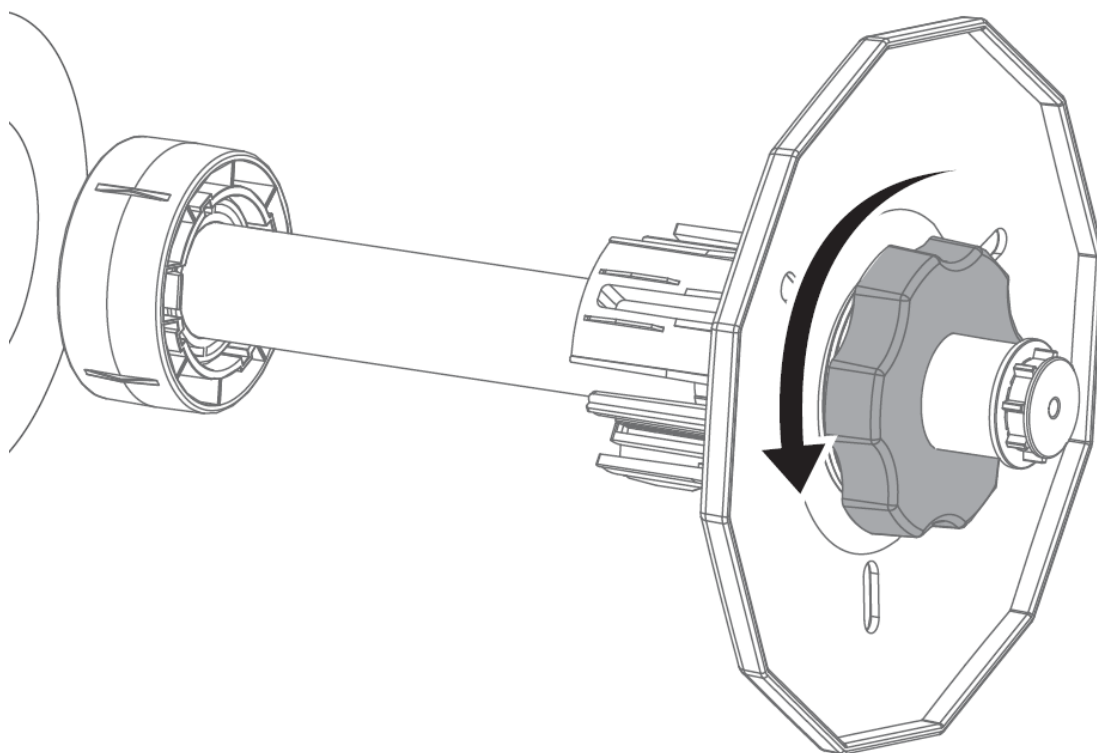
IMPORTANTE: Prima di continuare, assicurarsi che la spugnetta sia collocata correttamente e fissata in posizione.

2. Pulire i supporti e i sollevatori delle flange

Nel tempo, sulle flange si possono accumulare residui di colla. Questi possono essere rimossi servendosi di un comune detergente adatto alla plastica (a base di agrumi). Rivolgersi al team tecnico del proprio paese per sapere quale prodotto è più appropriato nella propria regione. Una volta utilizzato il detergente, l'alcol isopropilico pulirà qualsiasi residuo di grasso o contaminanti: applicarlo su un panno e passare i supporti.

IMPORTANTE: Non servirsi di solvente di pulizia in quanto questo farà sciogliere la plastica.

Supporto delle flange:



Informazioni importanti

1. Mantenere sempre la stampante accesa (ON)

Finché è presente inchiostro nel sistema, mantenere sempre la stampante accesa (ON)! Se si prevede di non utilizzare la stampante per più di 14 giorni, rivolgersi al proprio tecnico Avery Dennison locale per valutare la possibilità di eseguire un'operazione di [Longstore](#) (scaricando tutto l'inchiostro) o di eseguire la [Holiday Season Printing Procedure](#) per la stagione delle feste.

2. Tenere premuta la leva di pressione

Per avviare il ciclo di pulizia automatica della stampante, assicurarsi che la leva sia inserita.



3. Assicurarsi che il serbatoio dell'inchiostro di scarto sia vuoto se non si intende stampare per lungo tempo

Se non si intende stampare per lunghi periodi di tempo, assicurarsi di svuotare il serbatoio dell'inchiostro di scarto in quanto il ciclo di pulizia automatica smetterà di funzionare quando quest'ultimo è pieno.

4. Frequenza della pulizia

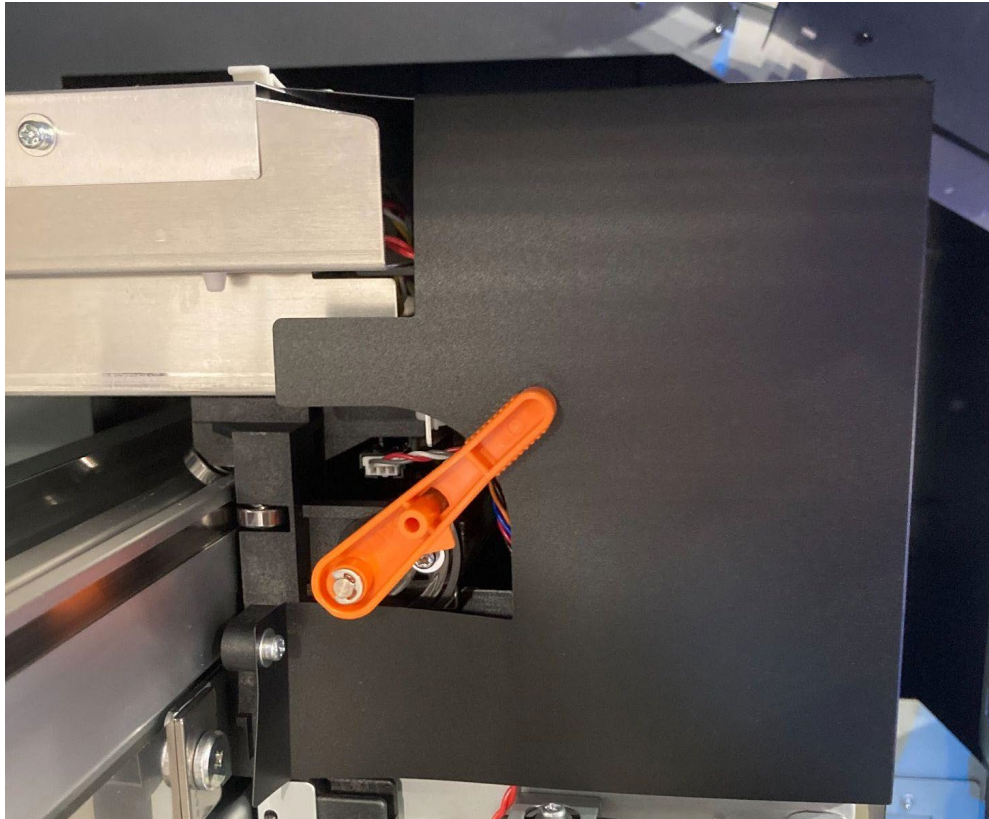
Eseguire la manutenzione **ALMENO** con la frequenza indicata (quotidiana, settimanale, mensile) o quando necessario. In caso di problemi, di elevati volumi di stampa, di condizioni ambientali meno che ottimali, ecc. eseguire la manutenzione con la frequenza necessaria, talvolta più volte al giorno.

5. Slot specifiche per inchiostri a colori

Non mischiare colori diversi in un'unica slot (anche in seguito a un'operazione di Longstore). Ciò perché anche ripulendo le linee, è sempre possibile che nelle condotte permangano pigmenti precedenti che si potrebbero mischiare con i nuovi pigmenti di inchiostro colorato causando una possibile contaminazione e cambio di colore.

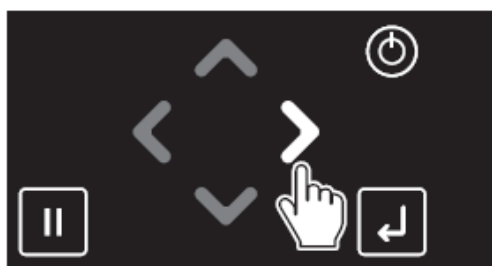
6. Posizione del carrello

La posizione corretta del carrello è quella centrale. Non stampare con il carrello in posizione bassa in quanto le testine di stampa potrebbero subire urti e danneggiarsi.

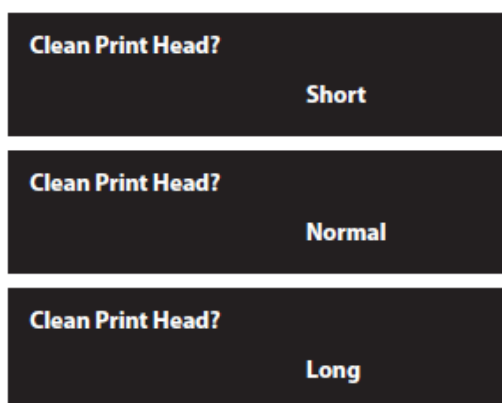




Riferimento al menu di TrafficJet™ Xpert:

Per effettuare un ciclo di pulizia automatica.



Tap .



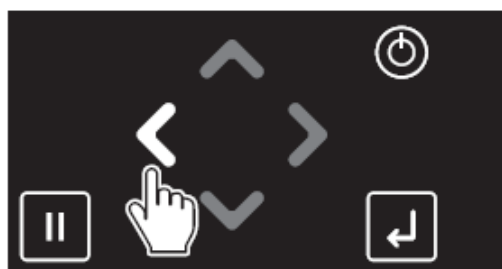
Use  or  to choose the cleaning mode.

Tap [Enter].

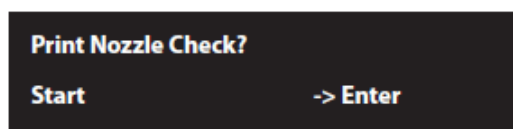
- The printer will start cleaning.



Per eseguire una verifica ugelli:



Tap .



Tap [Enter].

- The printer will print the nozzle check pattern.



Avery Dennison®

TrafficJet™ Xpert Programma di manutenzione

Anno:

Numero di serie della stampante:

Settimana n.	Lunedì	Martedì	Mercoledì	Giovedì	Venerdì	Settimanale	Mensile
Settimana 1							
Settimana 2							
Settimana 3							
Settimana 4							
Settimana 5							
Settimana 6							
Settimana 7							
Settimana 8							
Settimana 9							
Settimana 10							
Settimana 11							
Settimana 12							
Settimana 13							
Settimana 14							
Settimana 15							
Settimana 16							
Settimana 17							
Settimana 18							
Settimana 19							
Settimana 20							
Settimana 21							

Settimana 22							
Settimana 23							
Settimana 24							
Settimana 25							
Settimana 26							
Settimana 27							
Settimana 28							

Settimana n.	Lunedì	Martedì	Mercoledì	Giovedì	Venerdì	Settimanale	Mensile
Settimana 29							
Settimana 30							
Settimana 31							
Settimana 32							
Settimana 33							
Settimana 34							
Settimana 35							
Settimana 36							
Settimana 37							
Settimana 38							
Settimana 39							
Settimana 40							
Settimana 41							

Settimana 42							
Settimana 43							
Settimana 44							
Settimana 45							
Settimana 46							
Settimana 47							
Settimana 48							
Settimana 49							
Settimana 50							
Settimana 51							
Settimana 52							
Settimana 50							
Settimana 51							
Settimana 52							

Il documento di Avery Dennison di cui sopra fornisce all'utente informazioni su un'adeguata applicazione, conservazione e altri requisiti. Per informazioni circa la garanzia, fare riferimento ai Product Data Bulletins o al proprio referente Avery Dennison locale. Troverete tutte le ultime informazioni sul sito Web di Avery Dennison: www.reflectives.averydennison.com. Vi invitiamo a visitare il nostro sito Web periodicamente per eventuali aggiornamenti.

Tutte le affermazioni, le informazioni tecniche e le indicazioni sui prodotti Avery Dennison sono basate su test ritenuti attendibili, ma non costituiscono alcun tipo di garanzia. Tutti i prodotti di Avery Dennison sono venduti con l'intesa che l'acquirente abbia stabilito in maniera indipendente l'adeguatezza di tali prodotti per i suoi scopi.

Per domande di natura tecnica, contattare:

Nord America: reflective.tech_na@averydennison.com
 Europa, Medio Oriente e Africa: reflective.tech_emea@eu.averydennison.com
 Asia Pacifico: reflective.tech_ap@ap.averydennison.com
 Sud America: reflective.tech_sa@averydennison.com